



Plano de **ESTUDOS** **TUTORADOS**

INTERMEDIÁRIO 3
3º Bimestre de 2021

TEORIA MUSICAL

Conservatório Estadual de Música Padre José Maria Xavier
São João del-Rei • Minas Gerais

EDUCAÇÃO



**MINAS
GERAIS**

GOVERNO
DIFERENTE
ESTADO
EFICIENTE.

GOVERNO DO ESTADO DE MINAS GERAIS
Secretaria de Estado da Educação
Superintendência Regional de Ensino São João del-Rei

**CONSERVATÓRIO ESTADUAL DE MÚSICA
“PADRE JOSÉ MARIA XAVIER”**

Direção

Mauro André dos Santos • Diretor
Anthony Claret Moura Neri • Vice Diretor

Supervisão Pedagógica

Luciana Passos Sotani

Equipe de Desenvolvimento

Carlos Eduardo Assis Camarano (Coordenador)
Aline Mara Figueiredo (Artes Plásticas)
Breno da Silva Mendes (Artes Cênicas)
Edmundo da Silva Filho
Gina de Paula Biavatti
Lucas Agostini Monteiro
Lucas Sales Batista
Luciana Junqueira Ribeiro
Lúcio Barreto de Almeida
Luiz Antônio Ribeiro
Paulo Rodrigues de Miranda Filho
Paulo Vinícius Amado

**Baixe suas atividades no site do Conservatório
ou através do link**

<http://www.conservatoriosidr.com.br/?secao=noticia&id=60>



Participe das aulas com os professores, acesse
<https://us02web.zoom.us/j/9039904536?pwd=ODhYVnhENDRGY01pYWgvcUlpWmJqZz09>



Segunda a sexta feiras

Manhã - Disciplinas Teóricas - 9h às 10h || Canto Coral - 10h às 11h
Tarde - Disciplinas Teóricas - 14h às 15h || Canto Coral - 15h às 16h
Noite - Disciplinas Teóricas - 19h às 20h || Canto Coral - 20h às 21h

**Após concluir as atividades, como
encaminhá-las aos Professores?**

1. Acesse o site do Conservatorio
www.conservatoriosidr.com.br
2. Clique em Acesso ao Sistema
3. Digite seu número de matrícula e data de nascimento
4. Clique em **ATIVIDADES REANP**
5. Preencha os campos para inserir sua atividade
6. Clique em **ENVIAR**
7. Pronto! Seus professores terão acesso às suas atividades postadas.

Se quiser, pode acessar o vídeo explicativo clicando no link abaixo ou acessando o código QR

https://www.youtube.com/watch?v=x2D-a8hMRxo&ab_channel=conservatoriosidr



INTERMEDIÁRIO 3

ENARMONIA

Enarmonia: É o termo usado quando um mesmo som possui mais de um nome. Por exemplo, DÓ# tem o mesmo som que RÉb. DÓ# e RÉb são notas enarmônicas.

Notas Enarmônicas: São notas que recebem nomes e grafias diferentes para representar o mesmo som.

Vamos conferir no teclado?! Observe:

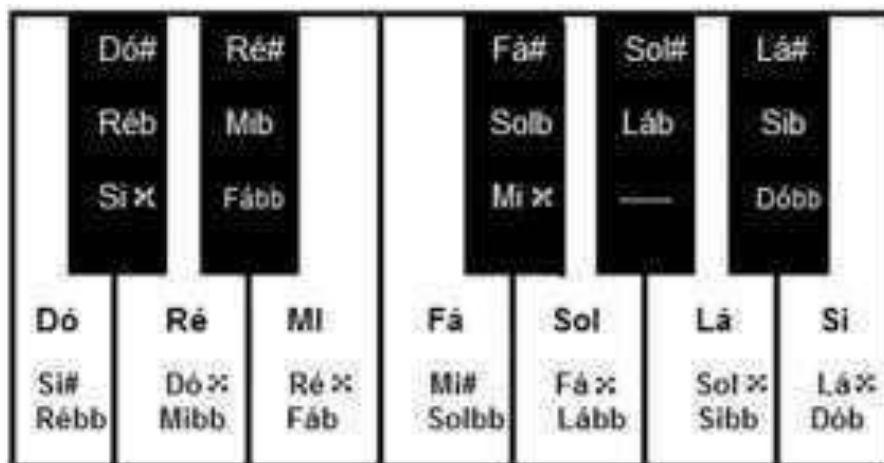


Dó# e Réb são Notas Enarmônicas, ou seja, têm o mesmo som, mas nomes e grafias diferentes.

Para cada nota podem ser encontradas **duas notas enarmônicas**.

Exceção: Sol# e Láb - Só existe esta possibilidade de enarmonia.

Observe na ilustração as notas enarmônicas sendo representadas no teclado:



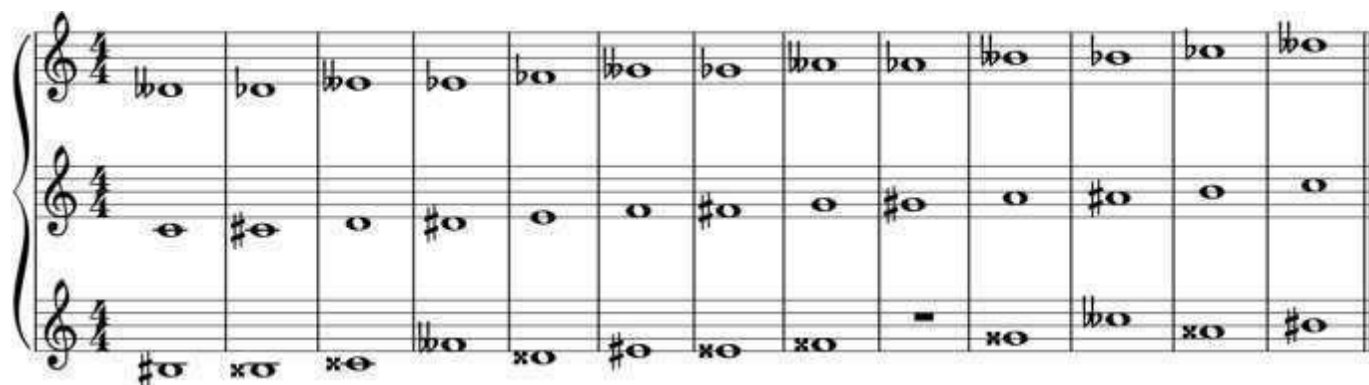
CONTEÚDO ÁUDIO-VISUAL



Você pode acessar um conteúdo áudio visual que vai facilitar, ainda mais, a compreensão desta atividade. Acesse o Código QR ou o link disponibilizado!

https://www.youtube.com/watch?v=tlxpEVOIZ_JI&feature=youtu.be

Observe a representação na pauta musical:

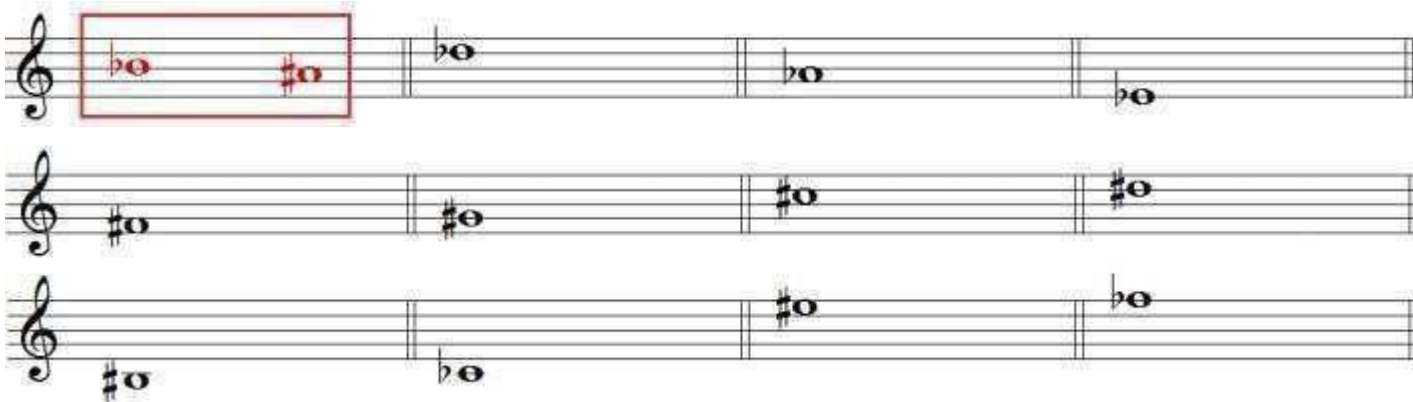


ATIVIDADE 01 - Responda às questões abaixo:

a) O que é Enarmonia?

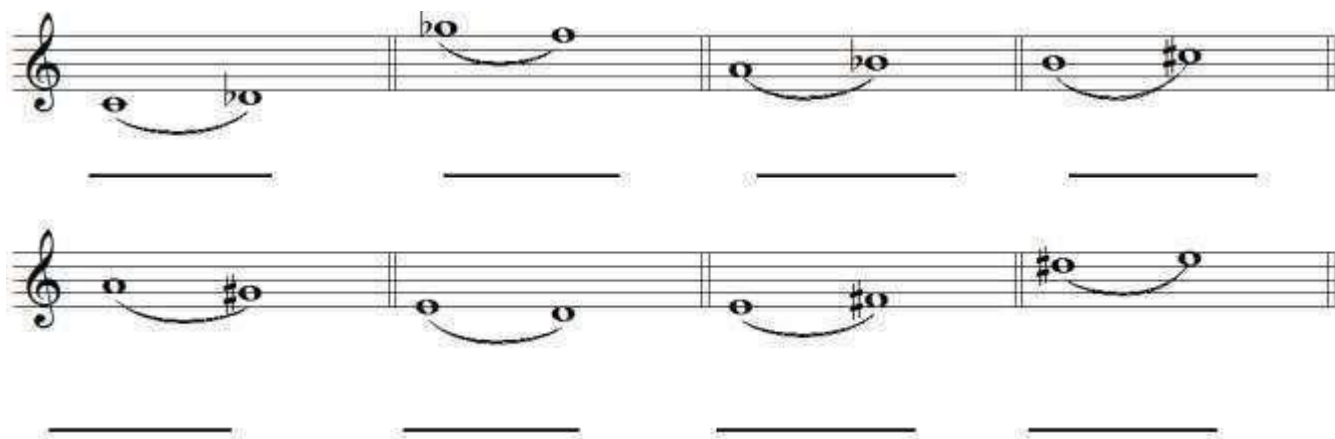
b) O que são notas enarmônicas?

ATIVIDADE 02 - Escreva a nota enarmônica de cada compasso, conforme o exemplo:



ATIVIDADE 03 - Indique T para tom e St para semitom. Siga o exemplo do 1º compasso.





ATIVIDADE 04 - Faça a divisão dos compassos dos trechos musicais abaixo:



INTERVALOS EM MÚSICA

INTERVALO MUSICAL é a distância entre dois sons.

Semitom e Tom são unidades de Medidas dos intervalos, sendo:

Semitom: Menor distância entre dois sons na música ocidental.

Tom: É a soma de dois semitons.

SINAIS DE ALTERAÇÃO OU ACIDENTE

são símbolos utilizados na notação musical para modificar a altura da nota.

ENARMONIA é o termo usado quando um mesmo som possui mais de um nome.

NOTAS ENARMÔNICAS são aquelas que recebem nomes e grafias diferentes para representar o mesmo som.

CONTEÚDO ÁUDIO-VISUAL



Você pode acessar um conteúdo áudio visual que vai facilitar, ainda mais, a compreensão desta atividade. Acesse o Código QR ou o link disponibilizado!

<https://www.youtube.com/watch?v=L6nDyyAg4YY&feature=youtu.be>

Nome	Grafia	Função
DOBRADO SUSTENIDO	×	Altera a altura da nota natural em 1 tom acima
SUSTENIDO	#	Altera a altura da nota natural em 1 semitom acima
BEQUADRO	♮	Anula o efeito provocado por qualquer alteração tornando a nota natural.
BEMOL	♭	Altera a altura da nota natural em 1 semitom abaixo
DOBRADO BEMOL	♭♭	Altera a altura da nota natural em 1 tom abaixo

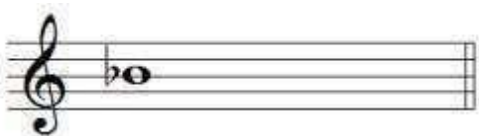





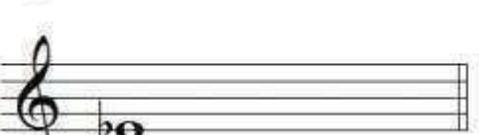



ATIVIDADE 05 - Escreva, por extenso, o nome das notas musicais. Fique atento à clave e siga o exemplo do 1º compasso.

FÁ SUSTENIDO

ATIVIDADE 06 - Escreva novamente as notas dos compassos abaixo colocando as alterações de acordo o que se pede. Siga o exemplo do 1º compasso. Veja as orientações do quadro explicativo.

QUADRO EXPLICATIVO	
$1 \uparrow$ Elevar a nota 1 tom	$1 \downarrow$ Baixar a nota 1 tom
$1/2 \uparrow$ Elevar a nota 1/2 tom	$1/2 \downarrow$ Baixar a nota 1/2 tom

ATIVIDADE 07 - Relacione a 1ª coluna com a 2ª coluna de acordo a nota enarmônica correspondente:

(a) 	() 
(b) 	() 
(c) 	() 
(d) 	() 
(e) 	() 

ESCALA MAIOR

ESCALA MAIOR é uma escala de sete sons, composta por cinco tons e dois semitons distribuídos na seguinte ordem:

Tom • Tom • Semitom • Tom • Tom • Tom • Semitom

A ESCALA DIATÔNICA é uma seqüência de sete notas diferentes consecutivas (a oitava nota é a repetição da primeira). A primeira nota da escala é o grau I, a segunda nota o grau II, a terceira o grau III e assim por diante.

Dos sete graus da escala cada um tem um nome diferente:

Grau I - Tônica (dá nome à escala e ao tom; é o grau principal da escala)

Grau II - Supertônica

Grau III - Mediante (encontra-se no meio dos dois graus mais importantes, I e V)

Grau IV - Subdominante

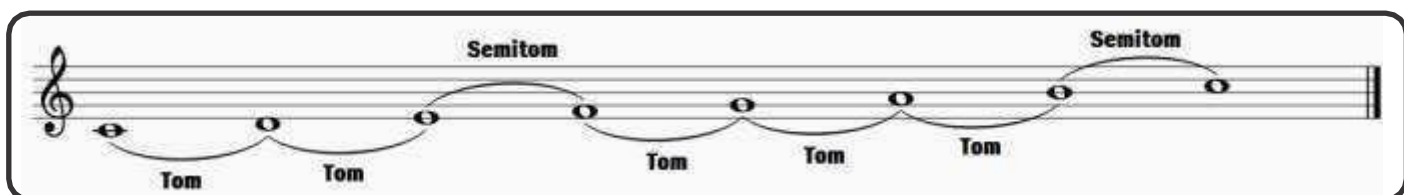
Grau V - Dominante (é o grau mais importante depois da tônica; é o grau que domina os outros graus)

Grau VI - Superdominante (encontra-se no meio dos dois graus mais importantes, I e V, na direção descendente)

Grau VII - Sensível (quando está meio tom abaixo da tônica) ou **Subtônica** (quando está um tom abaixo da tônica)

Grau VIII ou I - Repetição da Tônica

A escala de **DÓ MAIOR**, por não ter nenhuma alteração, é a **ESCALA MODELO**

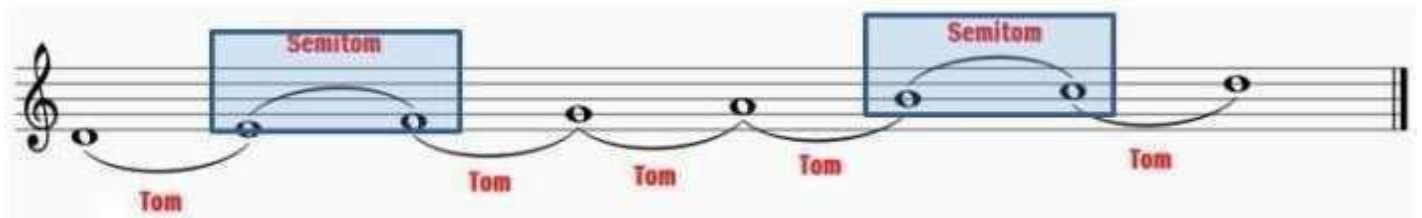


As outras escalas obedecem à mesma ordem da escala modelo. E para seguir a mesma ordem, conseqüentemente, precisam receber alguma ou algumas alterações para se adequar ao modelo da escala de Dó Maior.

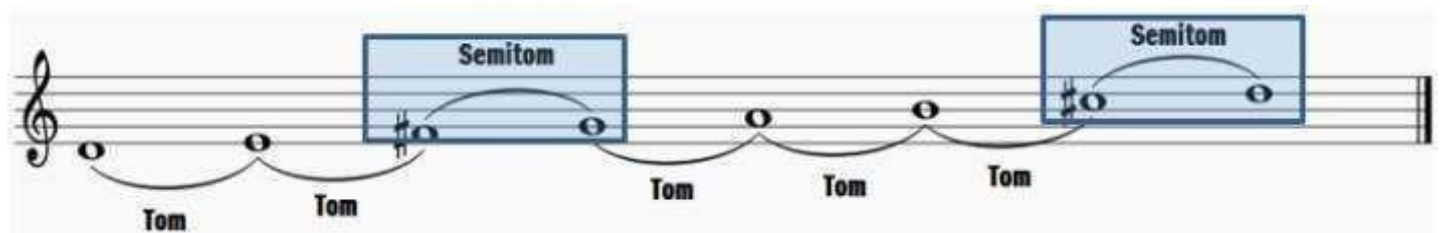
Vamos observar o exemplo:



Temos no exemplo acima, uma seqüência de notas começada pela nota Ré. Se deixarmos essa seqüência com todas as notas naturais, ela ficará fora do padrão de um modelo de escala Maior. Veja:



Podemos observar no exemplo acima, que a seqüência de Tons e Semitons não está de acordo com um modelo de Escala Maior. Perceba que entre as notas MI e FÁ temos um Semitom, mas em um modelo de Escala Maior deveria haver um Tom entre elas. O mesmo acontece entre as notas SI e DÓ. Para que essa seqüência de notas siga o padrão de uma Escala Maior, será preciso acrescentar mais meio tom de distância entre as notas citadas. Observe abaixo:



Ao acrescentarmos mais meio Tom de distância utilizando o sinal do sustenido (#) entre as notas MI e FÁ, e as notas SI e DÓ, conseqüentemente criamos um Tom de distância entre as mesmas. Agora temos uma escala de Ré Maior.

Para criarmos as Escalas Maiores precisamos sempre observar a seqüência de Tom e Semitom da Escala Modelo, e acrescentarmos as alterações necessárias nas notas da escala.

ATIVIDADE 08 - Faça a correção das escalas abaixo, inserindo o sinal de alteração nas notas necessárias para seguir o modelo de Escala Maior:

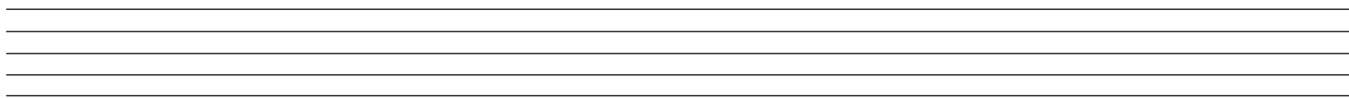
a)

b)

c)

d)

ATIVIDADE 09 - Forme a escala Maior a partir da nota Mi Maior na pauta abaixo:

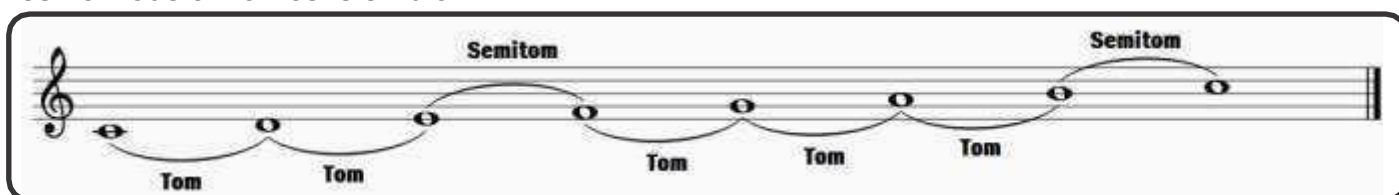


AINDA SOBRE AS ESCALAS

Quando temos notas consecutivas onde a ordem de T • T • ST • T • T • T • ST não é seguida, não podemos considerá-la uma Escala Maior, e precisamos acrescentar alterações nas notas para corrigir os intervalos entre ambas e adequar ao modelo de tons e semitons de uma Escala Maior.

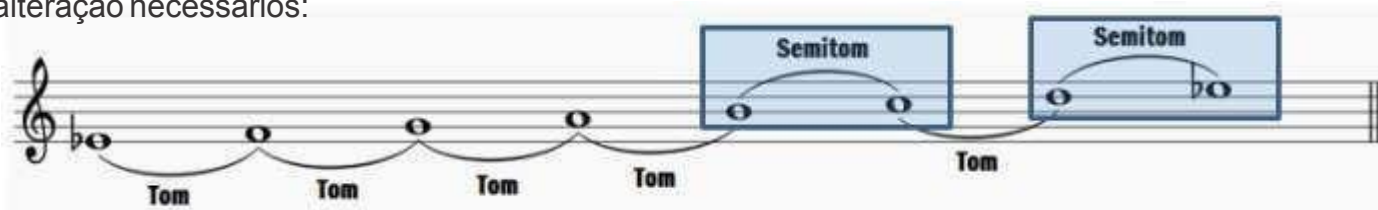
Anteriormente, vimos exemplos de escalas onde as alterações inseridas foram os sustenidos (#). Agora veremos exemplos de escalas onde será preciso utilizarmos o bemol (b) como sinal de alteração.

Sabemos que a escala modelo é a escala de DÓ Maior e que as outras escalas maiores seguem o mesmo modelo. Vamos relembrar:



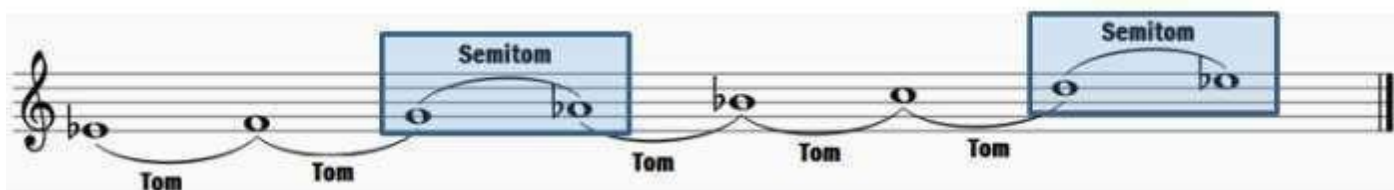
Algumas escalas podem começar com a Tônica (I GRAU) com sinal de alteração. Por exemplo uma escala iniciada pela nota Mi bemol. Para montar sua escala devemos seguir o modelo de uma escala maior.

Observe no exemplo abaixo como ficaria os tons e semitons dessa escala se não usarmos os sinais de alteração necessários:



Perceba que entre as notas **SOL** e **LÁ** temos um intervalo de um **TOM**, onde na verdade deveria existir **SEMITOM**. E entre as notas **SI** e **DÓ** existe um **SEMITOM**, onde deveria ter um **TOM**.

Agora, vamos acrescentar os sinais adequados para corrigir a escala.



Agora temos uma escala correta de MI bemol Maior. Observe que entre as notas SOL e LÁ onde existia um tom, acrescentamos o sinal do bemol (b) para corrigir o intervalo, diminuindo para semitom. Com essa mudança, conseqüentemente as outras notas precisaram sofrer alterações para que todos os intervalos ficassem corretos, ao modo de uma Escala Maior.

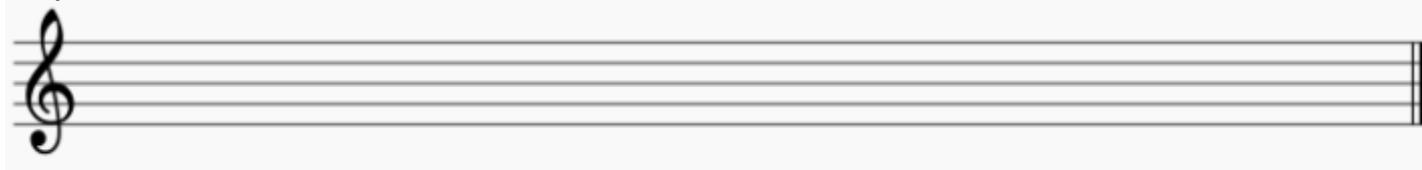
Importante: Nas escalas maiores nunca encontraremos sustenidos e bemóis presentes na mesma escala. Ou a escala tem apenas sustenidos, ou tem apenas bemóis.

ATIVIDADE 10 - Acrescente os sinais de alteração necessários às Escalas Maiores abaixo:

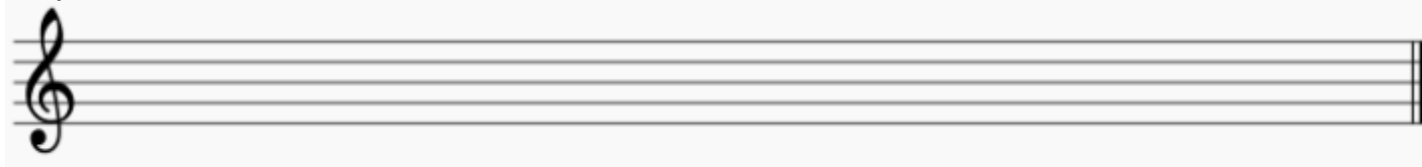


ATIVIDADE 11 - Monte a escala Maior de:

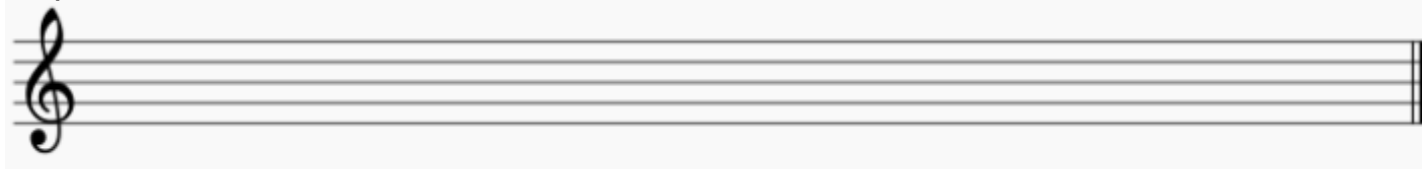
a) Sol bemol Maior



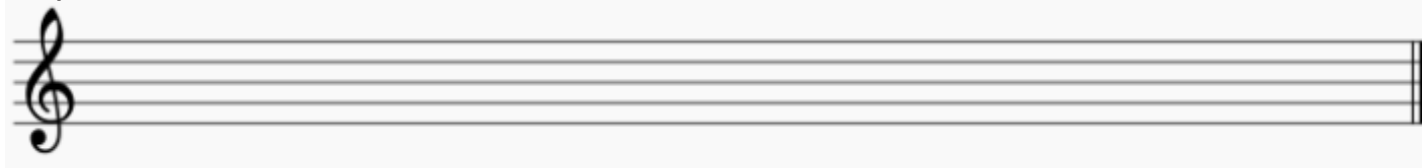
b) Mi bemol Maior



c) Mi Maior



d) Fá Maior



e) Sol Maior



Conservatório Estadual de Música "Padre José Maria Xavier"

São João del Rei - Minas Gerais

EDUCAÇÃO



**MINAS
GERAIS**

GOVERNO
DIFERENTE.
ESTADO
EFICIENTE.